



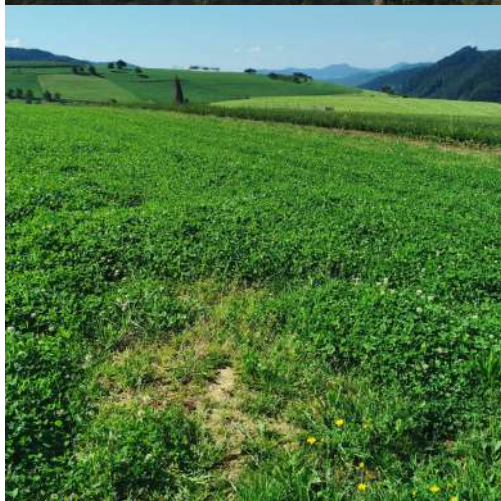
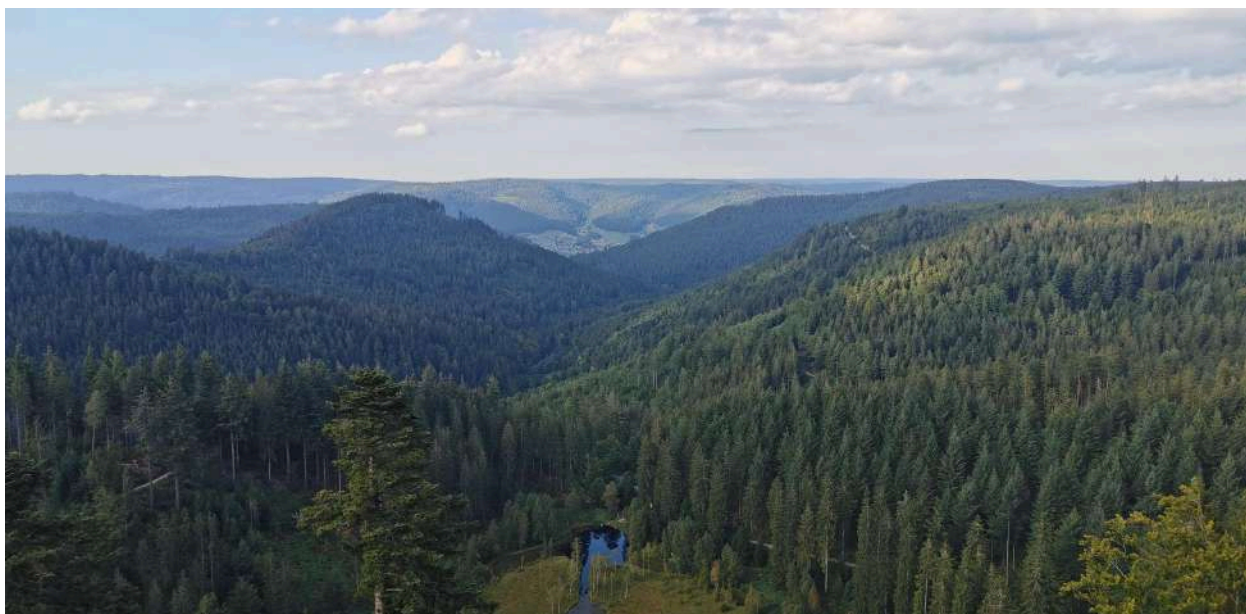
TB Turismo Botánico escapadas

miembro de:



**La SELVA NEGRA
de norte a sur
NATURALEZA
GERMANA. MONTAÑA
Y CULTURA**

VIAJE DE NATURALEZA, CULTURA Y SENDERISMO AL SUROESTE DE ALEMANIA.



19-25 DE JULIO DE 2024

**GRUPO REDUCIDO:
MÁXIMO 28 PERSONAS**

**(SABEMOS QUE NO TE GUSTAN LAS AGLOMERACIONES
Y QUEREMOS MIMAR LOS ESPACIOS QUE VISITAMOS)**

LA SORPRENDENTE, Y A VECES DESCONOCIDA, CARA NATURAL DE ALEMANIA

Mucho se ha oído hablar de la Selva Negra. De sobra son conocidos sus castillos, sus bosques, sus pueblos de ensueño, pero aunque ya la hayas visitado, a la Selva Negra le queda mucha naturaleza que mostrar.

Comenzando en la preciosa ciudad de Baden Baden, os proponemos descubrir los rincones de esta comarca germana. Primeramente estableceremos nuestra base de operaciones en la bucólica ciudad/pueblo de Gengenbach y desde ahí descubriremos rincones tan insólitos como la cascada de Burgbachwasserfall, caminaremos descalzos (quien quiera) por el Parque de los Sentidos de Hausach, podremos pasear por la ciudad de los relojes (Triberg), o conoceremos uno de los bosques de repoblación más impresionantes, el de Oberharmersbach-Dorf. Si, todos los nombres suenan bastante difíciles de nombrar, pero seguro que os van a encantar todos ellos.

Nuestra segunda parte del recorrido tendrá como base la bella ciudad de Friburgo desde donde visitaremos el resto de lugares icónicos de la Selva Negra. Las cascadas de Zweribach, el nacimiento geográfico del Danubio, o el Feldsee (la montaña más alta de la Selva Negra).

Una semana completa para conocer más de la naturaleza, la cultura y los rincones del suroeste de Alemania.



Viernes 19 de julio

- 12.30 Salida de Murcia. En caso de salidas desde Albacete, se gestionará el desplazamiento de Albacete a Alicante.
- 15.50 Salida del vuelo Alicante - Karlsruhe/Baden Baden
- 18:15 Llegada a Baden-baden y check in en el hotel Heliopark Bad Hotel zum Hirsch (o un hotel de calidad similar) en Baden Baden.
- TARDE Tiempo y cena libre en Baden Baden.

Sábado 20 de julio

MAÑANA Desayuno en el hotel.

Ruta por las Burgbachwasserfall.

8 kms | 300 m de desnivel.
Dificultad Fácil-Media.

La Selva Negra es un lugar de cascadas, y una de las más visitadas es la Burgbachwasserfall. Haremos una ruta en la que el bosque será el protagonista, pero sin duda esta cascada se llevará todas las fotos. Acabaremos en el pueblo de Bad-Rippoldsau donde reservaremos en un restaurante para comer (comida no incluida).



TARDE

Después de comer nos acercaremos a la Aussichtsplattform Elbachseeblick para disfrutar de una las mejores vistas de la Selva Negra. La llegada a la plataforma es un paseo fácil y corto que no supondrá ningún tipo de problemas.



Traslado a Gengenbach que será nuestra base durante 2 noches. Uno de los pueblos más bonitos de la Selva Negra. Tendremos tiempo libre para pasear por sus calles y cenar.

Llegada al hotel Sonne (u hotel de calidad similar).

Domingo 21 de julio



Ruta por las laderas de Oberharmersbach-Dorf.

9 kms | 300 m de desnivel.
Dificultad Fácil-Media

La historia natural de la Selva Negra nos habla de bosques, algunos de ellos tan densos, que andar bajo la copa de sus árboles da sensación de oscuridad incluso si el día es de los más soleados.

TARDE

Visita al Park mit allen Sinnen. Un lugar inesperado donde los sentidos son los protagonistas. Desde sentir el frescor de la hierba en los pies, escuchar la naturaleza, oler o sentir. Todo ello en un lugar de lo más original que seguro que os gustará.





Al terminar iremos al pueblo de Triberg, el pueblo de los relojes de cuco, donde tendréis tiempo libre por si queréis visitar las Triberger Wasserfälle, las cascadas más altas de Alemania (aunque hay controversia en cuanto a esto), o simplemente dar un paseo por el pueblo. Cena libre en Triberg no incluida.

NOCHE Regreso a Gengenbach.

Lunes 22 de julio

MAÑANA Desayuno y salida del hotel.

Ruta hacia el nacimiento geográfico del Danubio.

11 kms | 150 m de desnivel + 350 m de desnivel. Dificultad Fácil-Media

Volveremos a las inmediaciones de Triberg pero en este caso para hacer una ruta no muy conocida pero muy bonita. Una de las joyas escondidas de la Selva Negra que nos llevará hasta el nacimiento geográfico del Danubio. Pasaremos también por el precioso pueblo de Furtwangen. Comida tipo pic-nic durante la ruta no incluida.



TARDE

Haremos el recorrido hasta la ciudad de Friburgo que será nuestra base los próximos días. Check in en el hotel Motel One (u hotel de calidad similar). Cena libre.

Martes 23 de Julio

MAÑANA Desayuno en el hotel .

Ruta a las cascadas de Zweribach.

12 kms | 450 m de desnivel positivo y negativo. Dificultad Media.

Las grandes desconocidas. No tenemos ni idea porque no se suelen visitar más estas cascadas, pero nosotros no vamos a perder la oportunidad. Entre los pueblos de Sankt Märgen y Sankt Peter, haremos este recorrido de encanto.



Comida tipo pic-nic en ruta (no incluida).



TARDE

Por la tarde iremos a visitar con un paseo en bus la garganta del río Ravenna y el lago Titisse en el valle del Infierno.

Regreso a Friburgo y cena libre en Friburgo.

Miércoles 24 de julio



MAÑANA Desayuno en el hotel.

Ruta de Feldberg a Fedsee.
10 kms | 370 m de desnivel.
Dificultad Media.

Ante nosotros, la montaña más alta de la Selva Negra. La posibilidad de disfrutar de un paisaje alpino. No llegaremos a la cima más alta (Feldberg), pero nos quedaremos muy cerquita, en el pico Seebuck

donde las vistas serán espectaculares. Las mejores, diríamos.

Comida tipo pic-nic en ruta (no incluida).

TARDE Regreso a Friburgo. Tiempo y cena libre.

Jueves 25 de julio

MAÑANA Desayuno y traslado al aeropuerto de Friburgo.

10:00 Vuelo Friburgo - Alicante.



12:20 Llegada a Alicante. Para las personas apuntadas desde Albacete se dispondrá de un transporte alternativo.

Alojamientos: Hotel Heliopark Bad Hotel Zum Hirsch, Hotel Sonne, Hotel Motel One, Stadthotel (u hoteles de calidad similar).

Habitaciones dobles con baño propio. Consultar el extra por el uso individual de las habitaciones dobles.



PRECIO POR PERSONA:

1.490



SUPLEMENTO HABITACIÓN INDIVIDUAL: 300 €
DISPONIBILIDAD DE 5 HABITACIONES INDIVIDUALES.

El precio incluye:

TRANSPORTE DESDE MURCIA-ALBACETE - ALICANTE
AEROPUERTO DE ALICANTE Y REGRESO, Y TRANSPORTES EN
DESTINO

- Vuelos Alicante - Karlsruhe/Baden Baden y Zurich - Alicante con facturación de una maleta.
- 6 noches en habitación doble o de matrimonio en régimen de alojamiento y desayuno.
- 2 guías de naturaleza, altamente cualificados.
- Entrada a las diferentes atracciones turísticas del programa.
- Seguros de Cancelación (leer los casos cubiertos), de Viaje, Accidentes y Responsabilidad Civil.

CALENDARIO DE PAGOS:


Reserva de 350 € antes del 10/02/2023

2º pago 300, € : antes del 10/03/2023

3º pago 300, €: antes del 10/04/2023

4º pago 300€: antes del 10/05/2023

Resto del importe: Antes del 1 de Junio

Información y reservas: 615 67 48 46  / murcia@turismobotanico.es

Turismo Botánico Sociedad Cooperativa se guarda la decisión de suspender el viaje en el caso de que a día 15 de abril no se haya conseguido un número mínimo de personas para el mismo. En ese caso, se devolvería el dinero íntegro que se haya aportado por cada participante.

Los horarios y actividades del programa podrán sufrir cambios en función de las aerolíneas y de las condiciones climatológicas de cada día.

En Turismo Botánico tenemos el compromiso ambiental y de calidad de trabajar con grupos reducidos, lo que implica que una parte del pago por nuestras actividades (gastos de gestión) no es reembolsable **en ningún caso cuando quien cancela es el cliente**. De esta manera, podemos asegurar la salida de la gran mayoría de nuestros viajes.

Para este viaje, esta cantidad es de **350 €**.

CONSULTA EN [AQUÍ](#) NUESTRA POLÍTICA COMPLETA DE CANCELACIONES

Puedes consultar todas [aquí las condiciones del seguro](#) de cancelación. Cualquier reclamación de este tipo ha de hacerse directamente a la compañía aseguradora.



DIFICULTAD DE LAS CAMINATAS

En Turismo Botánico evaluamos la dificultad de nuestros recorridos a pie pensando en personas que hacen algún tipo de ejercicio habitual, suave o algo más intenso y sin limitaciones físicas ni médicas. Este es nuestro “caminante básico”. Si este no es tu caso o no estás seguro, POR FAVOR, consúltanos. Salvo aquello que denominamos “paseo”, **todas las rutas conllevan cierto grado de esfuerzo y destreza** y siempre hay tramos de sendero, en mayor o menor medida. **Los senderos no son caminos**, son pasos a pie que se adaptan al desnivel propio del terreno y presentan firmes irregulares. **ESTA ES NUESTRA TABLA DE DIFICULTADES**

PASEO: Recorrido muy fácil, apto para todo tipo de caminantes

DIFICULTAD BAJA: Son rutas sencillas si eres un caminante básico. Son buenas opciones para iniciarte en el senderismo.

DIFICULTAD MEDIA BAJA: Es un itinerario que te supondrá **momentos de esfuerzo y dificultades puntuales**. Será algo cansado, pero asequible si eres un caminante básico. Si llevas una vida sedentaria puede que este sea tu límite (de momento).

DIFICULTAD MEDIA: Si eres senderista habitual (que no caminante) o haces ejercicio de intensidad media, estos recorridos **te supondrán esfuerzo acumulado y cansancio al final** de la jornada, pero será satisfactorio. Si no estás en este supuesto, podría sobrepasarte y hacerte ralentizar demasiado el avance del grupo. Descártalo si llevas una vida sedentaria.

DIFICULTAD MEDIA ALTA: Una ruta así, en nuestro baremo, es **sólo para senderistas habituales** y acostumbrados a caminar por la montaña, a los que les exigirá un fondo físico considerable.

DIFICULTAD ALTA: **Sólo para senderistas experimentados** y acostumbrados a caminar por la montaña, con subidas y bajadas largas, terreno muy irregular y pendientes intensas.

UN PUNTO DE AVENTURA: Esta apostilla describe aquellos recorridos que, en la medida de su dificultad, **implican algo más que caminar en algunos momentos**, como cruzar corrientes de agua de piedra en piedra o descalzándose, lugares en los que hay que hacer pequeñas trepadas o destrepadas o pasos algo expuestos. Consúltanos en cada caso particular.

QUÉ PUEDES ESPERAR DE NUESTROS VIAJES

Turismo Botánico organiza viajes de grupo, lo que implica respetar unos horarios establecidos pero, también, ser flexible con las posibles alteraciones del programa necesarias para tratar de que todos los participantes puedan integrarse en las actividades o dispongan de alternativas a las mismas, en última instancia.

Aunque puedas abordar sin problema las actividades que realizamos, has de tener en cuenta que es obligatorio respetar el ritmo que marque nuestro guía, que intentará adecuar el paso a aquellos que tengan más dificultades o a los problemas sobrevenidos en el camino. Los posibles retrasos en el programa causados por estos motivos son inevitables cuando se sale al entorno natural, especialmente en grupo.

Por otro lado, no permitiremos retrasos por motivos diferentes de los anteriores, como la toma de fotografías, llamadas telefónicas no urgentes, etc, si bien se contemplarán las paradas necesarias para estas, para el descanso, el disfrute del paisaje y su interpretación.

Las variaciones metereológicas forman parte de las salidas a la naturaleza, por lo que no serán causa de suspensión o modificación de los programas, salvo que comporten avisos oficiales. Si que se tratará de adaptar los recorridos y su duración, dentro de lo posible, a las circunstancias. Los guías de Turismo Botánico informarán de las mismas antes de las actividades y los participantes decidirán si las realizan o no. A priori, no se organizarán alternativas por estos motivos. [CONSULTA NUESTRA POLÍTICA DE CANCELACIONES.](#)

Las recomendaciones de equipamiento, que se envían a los participantes en los días previos al viaje, son muy importantes, especialmente las relativas al calzado. Es obligatorio el calzado específico de senderismo o similar durante nuestras rutas.

En tanto que los horarios son muy variables cuando se sale a la naturaleza, muchas de nuestras actividades implican que los participantes traigan su comida de tipo picnic o bocadillo. Independientemente de que sea posible comprar comida o reponerse en algún establecimiento en el camino, es obligatorio llevar en la mochila algo que nos permita hacer la comida en ruta en caso de retraso, lentitud del servicio, falta de aforo, cierres inesperados... No es responsabilidad de Turismo Botánico verificar la disponibilidad de estos servicios en los recorridos, aunque se tendrán en cuenta las paradas necesarias para realizar compras antes o después de las actividades.

¡GRACIAS POR LEER HASTA EL FINAL!